

УДК 159.923.98

СРАВНИТЕЛЬНЫЙ АНАЛИЗ ПСИХОЛОГИЧЕСКИХ ОСОБЕННОСТЕЙ ЖЕНЩИН НА РАЗЛИЧНЫХ ЭТАПАХ ПРОФЕССИОНАЛЬНОГО ПУТИ

И. И. Либ

*Аспирант,
Одесский национальный университет
им. И. И. Мечникова,
Институт математики, экономики и механики,
г. Одесса, Украина*

COMPARATIVE ANALYSIS OF THE PSYCHOLOGICAL CHARACTERISTICS OF WOMEN AT DIFFERENT STAGES OF A CAREER PATH

I. I. Lieb

*Postgraduate student,
Odessa National University
named after I. I. Mechnikov,
Institute of Mathematics, Economics and Mechanics,
Odessa, Ukraine*

Summary. This article presents results of a study of psychological features of women and girls in various stages of professional development. The differences in the features of interpersonal relationships, resilience, determination, risk taking.

Keywords: psychological characteristics of personality; success; successful woman entrepreneur.

В современном обществе всё большее значение приобретает профессиональная реализация женщины. В последнее время женщины занимают лидирующие позиции в бизнесе и политике. Ученые изучают психологические характеристики и особенности успешных женщин-предпринимателей. Успешность предпринимателя определяется не только суммой денежных средств или материальных благ, имеющих в его распоряжении, но и во многом – его сознанием. Именно психологический компонент и личностные параметры определяют, станет ли человек успешным предпринимателем. Зарубежные ученые С. Н. Тидор [18] и М. Лапуста [8] полагают, что в психологический профиль успешного предпринимателя входят такие особенности, как: поиск возможностей и инициативность; реалистическая оценка при выборе альтернатив; долгосрочное видение; критичность в представлении о своих возможностях и в то же время высокий уровень притязаний; способность к изменению стратегий достижения цели, настойчивость; склонность к риску; взвешенность поступков, контроль результатов; ориентация на контроль и качество; выраженный мотив достижения; ответственность и личные

жертвы для выполнения работы; независимость и уверенность в себе и др. По данным Р. Макконнэли и Л. Брю, предпринимательские способности – это особого рода человеческий талант. Способность понимается ими как одно из качеств личности, обнаруживающееся в быстроте, глубине и прочности овладения знаниями, умениями и навыками, применяемыми в конкретной деятельности [11]. Напротив, Й. Шумпетер [21] считал первым и основным качеством предпринимателя развитую интуицию, восполняющую недостаток информации, а основательная подготовка, специальные знания, способность к логическому анализу могут стать лишь источником неудач. Вторым основным качеством выступает сильная воля, помогающая преодолевать не только инерцию собственного и общественного мышления, но и сопротивление среды – традиций, правовых и моральных норм и т. п. Наконец, третьим качеством является развитое воображение, помогающее задумывать новые комбинации и снижать степень неопределенности, живущую в сознании каждого предпринимателя. По данным литературы, наиболее успешные люди демонстрируют: высокую способность адаптироваться к изменяющимся условиям

жизни и работы, устойчивость к неприятным ситуациям и стрессам, эмпатию, общую жизненную эффективность, честолюбие, стремление к более высокому статусу, желание повысить уровень жизни, интерес к новым испытаниям, необходимость обеспечивать семью, ответственность перед окружающими.

Проблема изучения психологических характеристик женщин-предпринимателей и особенностей их личностной структуры является предметом интереса зарубежных ученых. По аналогии с мужчинами существует понятие «Self made woman» – это женщина, добившаяся успеха в жизни собственными силами. Однако Дж. Аткинсон утверждал [1], что успех в сфере профессиональных и значимых отношений представляется для женщин взаимоисключающим: отдавая предпочтения значимым отношениям, она начинает бояться успеха в профессиональной деятельности, что вызвано ассоциацией с утратой женственности, потерей значимых отношений в социальном окружении. Женщины начинают испытывать чувство вины перед мужем, у них подсознательно возникает стремление отказаться от карьеры, во избежание большего успеха по сравнению со своим мужем в профессиональной деятельности. Так же, по данным А. Стюарт, девушки опасаются, что стремление сделать карьеру может помешать им в супружеской и семейной жизни. А. Стюарт объясняет это первичным стремлением женщин доказать свою женственность в виде самореализации как жены и матери и вторичным стремлением к карьерному росту. Но исследования В. А. Гупаловской [3] показали, что профессиональная самореализация женщины является важной частью ее самореализации, которая в большей степени формирует ее личность, чем реализация в семейной сфере.

Профессиональную самореализацию психологи представляют через профессиональный цикл. Профессиональный цикл это система последовательных этапов профессионального пути человека, от начала профессионального самоопределения до завершения профессиональной деятельности. Психологи, изучая вопросы професси-

онального цикла личности, выделили ряд этапов в нём. Среди зарубежных концепций наиболее известна теория американского психолога Д. Сьюпера [14], который определил этапы профессиональной деятельности, исходя из ее значимости для личности на определенном этапе жизненного пути человека. Д. Сьюпер разделил профессиональный путь индивида на пять этапов и соотнес осознание своих склонностей и способностей с выбором профессии, во время которого развивается и уточняется профессиональная Я-концепция. На первом этапе роста, по Д. Сьюперу, происходит развитие Я-концепции. На втором этапе, как считал Д. Сьюпер, юноши 15–25 лет определяют в своих потребностях, интересах, способностях, ценностях и возможностях. На основе самоанализа они рассматривают возможные варианты профессиональной карьеры. К концу этого этапа молодые люди подбирают подходящую профессию и начинают ее осваивать. На третьем этапе в возрасте 25–44 лет происходит упрочение карьеры, стремление работников занять прочное положение в выбранной сфере деятельности. Причем в первые годы трудовой жизни может произойти смена работы или специальности, во второй половине этого этапа наблюдается тенденция к сохранению выбранного рода занятий. Эти годы в трудовой биографии человека часто оказываются наиболее творческими. На четвертом этапе люди 45–65 лет стараются сохранить достигнутое положение на производстве или службе, которого они добились на предыдущем этапе. И уже на пятом этапе после 65-ти лет происходит убывание физических и умственных сил пожилых работников. Для того чтобы соответствовать снизившимся возможностям человека, меняется характер работы, трудовая деятельность прекращается.

Отечественные периодизации профессионального цикла представлены в работах В. О. Бодрова [2], Е. О. Климова [6], А. К. Марковой [11], Э. Ф. Зеер [14]. Согласно В. О. Бодрову [13], на первой стадии профессионального цикла стадии профессионального развития, которая длится от рождения до 11–12 лет, происходит формирования

личности ребенка как будущего субъекта труда средствами игры и обучения. На второй стадии адаптации в возрасте 11–15 (18) лет человек овладевает системой базовых ценностных ориентаций относительно построения жизни и профессионального пути, происходит профессиональное самоопределение. Третья стадия профессионального обучения, от 15 (18) до 19 (23) лет, заключается в целенаправленном усвоении человеком знаний, умений и навыков в избранной профессиональной деятельности и формировании профессиональной пригодности. Затем следует четвертая стадия профессиональной адаптации, продолжительность которой от 19 (21) до 24 (27) лет, когда человек приспособляется к социальным и профессиональным нормам, условиям и процессу труда, происходит зарождение профессионализма. На пятой стадии развития профессионала в возрасте 45 (50)–60 (65) лет человек полностью или частично реализует свой профессиональный потенциал, достигает максимального мастерства. И на последней – стадии спада, начиная с 61 (66) лет, у человека прогрессирует снижение профессиональной активности, что в дальнейшем в целом приводит к перестройке деятельности и ценностей.

В предыдущем исследовании [22] мы рассмотрели психологические особенности женщин-предпринимателей в возрасте 35–50 лет ($n = 32$). Согласно концепции профессионального пути индивида Д. Сьюпера испытуемые этой возрастной категории относятся ко второй половине третьего этапа и началу четвертого этапа, когда люди стараются сохранить достигнутое положение, статус. В результате нашего эмпирического исследования был составлен психологический портрет успешных женщин-предпринимателей (Self made woman). Мы установили, что им присущи в большей степени ориентированность на результат, чем на процесс, то есть им свойственно достигать результата в своей деятельности вопреки суете, помехам и неудачам. Работа в большей степени приносит им радость, удовольствие и увеличение благосостояния. Они ценят свою свободу и власть, влияют на других и на развитие обще-

ства. Достижение высоких результатов в предпринимательской деятельности детерминируют, с одной стороны, как экзистенциальную ценность жизни «здесь и теперь», веру в важность и значимость своего дела; удовлетворенность жизнью и постоянное стремление к саморазвитию и самосовершенствованию, внутреннюю свободу и жизнестойкость, включенность, осмысленность жизни, а с другой – умение ставить цели и находить смысл, способность контролировать собственную жизнь и управлять жизнью, общительность, уверенность, независимость, самодостаточность, открытость новому, инициативность, активность и практичность. Им присуща ценная мотивация альтруизма, с известной долей разумного эгоизма, что характеризует их как зрелых людей. Полученные нами данные позволяют выдвинуть предположение о влиянии психологических особенностей, способствующих достижению успеха в профессиональной деятельности.

Для подтверждения или опровержения выдвинутой гипотезы мы провели актуальное исследование, в котором участвовали девушки в возрасте 20–25 лет ($n = 33$), находящиеся в профессиональном становлении Я-концепции, по Д. Сьюперу.

В нашем исследовании мы использовали методики: методика диагностики межличностных отношений Т. Лири; шкала реактивной и личностной тревожности Ч. Д. Спилберга; диагностика мотивации достижения (А. Мехрабиан); тест жизнестойкости Д. А. Леонтьева, Е. И. Рассказовой; тест смысложизненных ориентаций (СЖО) Д. А. Леонтьева; опросник А. А. Реана «Мотивация успеха и боязнь неудачи»; методика диагностики социально-психологических установок личности в мотивационно-потребностной сфере О. Ф. Потемкина, методика определения стрессоустойчивости и социальной адаптации Холмса и Раге; тест К. Томаса.

По результатам диагностики межличностных отношений наблюдаются различия ($p \leq 0,05$) между результатами испытуемых женщин-предпринимателей и девушек по авторитарному, эгоистичному, дружелюбному октантам. Исходя из полученных данных,

тех, у кого преобладает властно-лидирующий тип отношений, можно распределить на 3 уровня (рис. 1). Первый уровень – 75% девушек и 53% предпринимателей-женщин, они уверенные в себе, могут быть хорошими руководителями, наставниками и организаторами, они упорные и настойчивые. Второй уровень – 21% девушек и 27% женщин, проявляют доминантность, энергичность, компетентность, авторитетность, могут быть лидерами. Они успешны в своих делах, любят давать

советы, требуют к себе уважения, не терпят критики в свой адрес, иногда переоценивают собственные возможности. Третий уровень – 20% женщин-предпринимателей и 4% девушек. Им свойственны диктаторский, властный, деспотичный типы межличностных отношений. Они лидируют во всех видах групповой деятельности, всех наставляют, поучают, во всем стремятся полагаться на свое мнение, не умеют принимать советы других. Окружающие отмечают эту власть и признают ее.

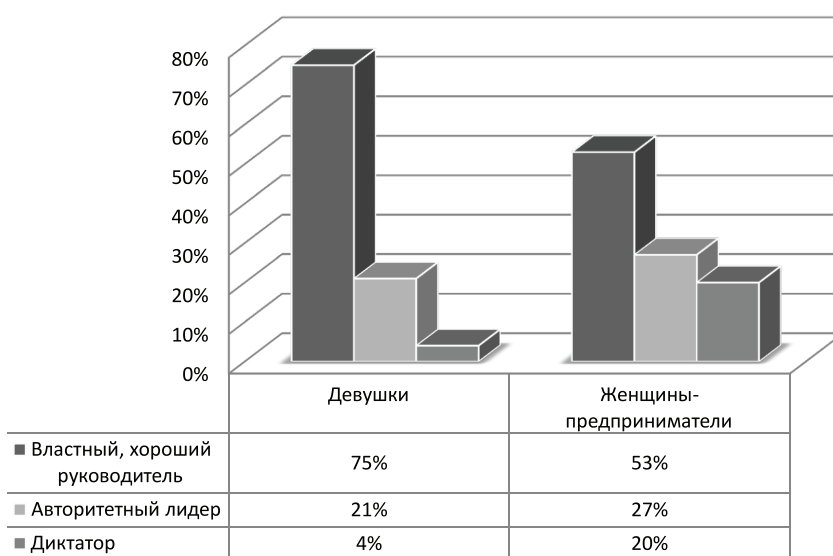


Рис. 1. Результаты методики Т. Лури (диагностика межличностных отношений), I октант (авторитарный)

Независимо-доминирующий тип в межличностных отношениях (рис. 2) выражен у 24% девушек и 26% женщин. Из них 94% девушек и 75% женщин-предпринимателей можно охарактеризовать как уверенных в себе, независимых, склонных к соперничеству, упрямых, настойчивых и энергичных, а 27% женщин-предпринимателей и 6% девушек ориентированы на себя, эгоистичны, самодовольны, у них преобладает чувство превосходства по отношению к окружающим, в группе они занимают обособленную позицию.

У 28% испытуемых женщин и девушек преобладает сотрудничающий-конвенциональный стиль меж-

личностных отношений. Из них 85% испытуемых девушек и 60% испытуемых женщин имеют выраженный сотрудничающий-конвенциональный стиль межличностных отношений (рис. 3). Они склонны к сотрудничеству, кооперации, проявляют гибкость и способны к компромиссу при решении проблем, стремятся быть в согласии с мнением окружающих, сознательно конформные, следуют условностям, правилам и принципам хорошего тона в отношениях с людьми. Проявляют инициативу и энтузиазм в достижении целей группы, стремятся помогать и заслужить признание. Комфортно чувствуют себя в центре внимания, общительные,

проявляют теплоту и дружелюбие в отношениях. 40% испытуемых женщин и 15% девушек конвенциональные. Они имеют выраженность данного стиля, которая проявляется компромиссным

поведением, несдержанностью в излияниях своего дружелюбия по отношению к окружающим. Испытуемые стремятся подчеркнуть свою причастность к интересам большинства.

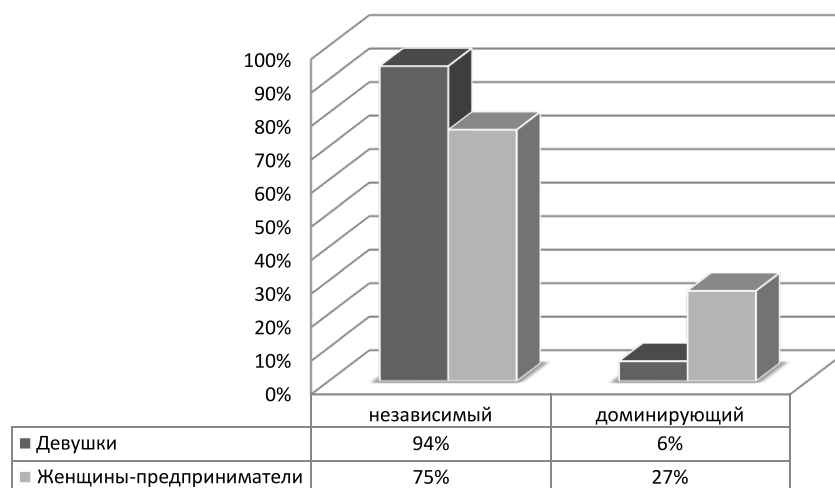


Рис. 2. Результаты методики Т. Лири (диагностика межличностных отношений) II октант (независимо-доминирующий)

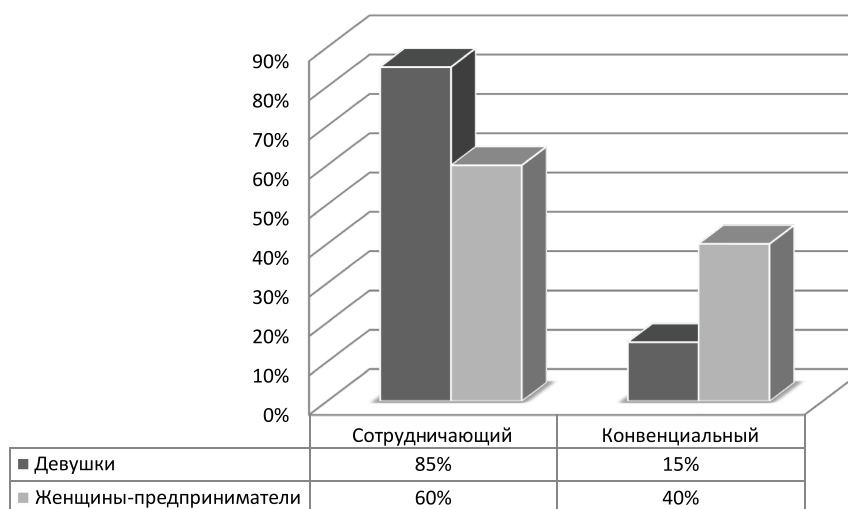


Рис. 3. Результаты методики Т. Лири (диагностика межличностных отношений), VII октант (сотрудничающий-конвенциональный)

Результаты по III, IV, V, VI, VIII октантам представлены на рис. 4. Обобщая можно сказать, что 94% девушек и 93% женщин-предпринимателей искренние и непосредственные, настойчивые в достижении своих целей, а 6% девушек и 7% женщин чересчур

требовательны, несдержанные, вспыльчивые, резкие в оценке других, неприимимые, склонные во всём обвинять окружающих. У основной части испытуемых девушек (97%) и женщин-предпринимателей (93%) реалистичная база суждения, им свойственны скептицизм

и неконформность. 94 % девушек и 93 % женщин-предпринимателей свойственны скромность, робость, уступчивость, эмоциональная сдержанность и склонность брать на себя чужие обязанности. У женщин-предпринимателей (100 %) и у большинства девушек (97%) выявлены потребности в помощи и доверии со

стороны окружающих, в их признании. Испытуемые девушки (82 %) и женщины (80 %) ответственные и деликатные по отношению к людям. У них выражена готовность помогать и сочувствовать, которая выражается в заботе, ласке, умении подбодрить и успокоить окружающих.

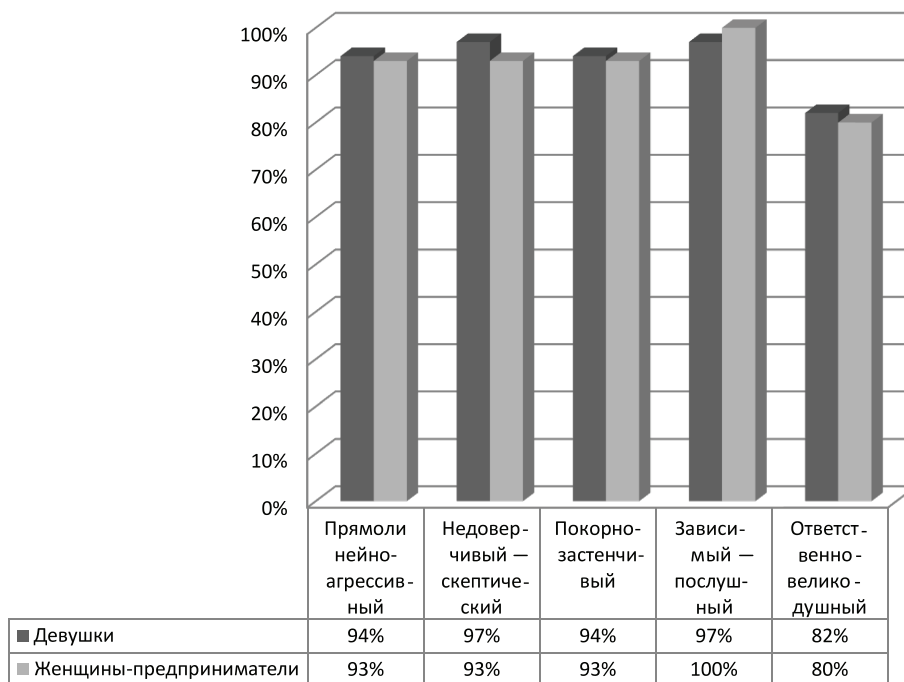


Рис. 4. Результаты методики Т. Лири (диагностика межличностных отношений), по октантам: III – прямолинейно-агрессивный, IV – недоверчивый-скептический, V – покорно-застенчивый, VI – зависимый-послушный, VIII – ответственно-великодушный

Подводя итог вышесказанному, отметим, что испытуемые девушки и женщины, уверенные в себе люди, но не обязательно лидеры, они могут быть хорошими руководителями, наставниками и организаторами, также им свойственны такие качества, как упорство и настойчивость. Испытуемые женщины-предприниматели лидируют во всех видах групповой деятельности: они доминантны, энергичны, всегда компетентны и успешны в своих делах. Испытуемые женщины-предприниматели авторитетные, сильные личности, требуют к себе уважения, во всём стремятся полагаться на свое мнение. Могут быть диктаторами, наставлять, поучать, не всегда принимают советы других,

но окружающие их люди отмечают эту властность и признают ее. Это не свойственно значительной части испытуемых девушек. Но так же, как испытуемые женщины-предприниматели, испытуемые девушки считают себя независимыми, они эгоистичны и склонны к соперничеству. При этом в отличие от девушек, женщины стремятся быть над всеми. Они самодовольны и расчетливы, иногда могут быть заносчивыми, хвастливыми по отношению к окружающим. Чаще занимают обособленную позицию в группе. Испытуемые девушки и женщины-предприниматели одинаково склонны к сотрудничеству, кооперации. Они общительные, проявляют теплоту и дружелюбие в отношениях.

Девушки и женщины проявляют гибкость и готовность к компромиссным решениям проблемы в конфликтных ситуациях. Стараются быть в согласии с мнением окружающих и следуют условиям, правилам и принципам хорошего тона в отношениях с людьми. Они инициативные в достижении целей группы. Комфортно чувствуют себя в центре внимания. Но иногда женщины-предприниматели проявляют несдержанность в излиянии своего дружелюбия и любезности со всеми, стремятся к социальному одобрению окружающих, быть хорошими для всех, но это может быть только внешняя «маска».

Анализ результатов исследования по тесту жизнестойкости показал, что по шкале вовлеченности 65% испытуемых девушек имеют высокий компонент вовлеченности, это означает, что испытуемые девушки убеждены в том, что вовлеченность в происходящее дает максимальный шанс найти нечто стоящее и интересное для них. Девушки чувствуют уверенность в себе и в том, что мир великодушен к ним. У 92% женщин показатели на среднем уровне, это значит, что они вовлечены в процесс своей жизни, удовлетворены своей профессиональной самореализацией, получают удовольствие от собственной деятельности, при этом ориентированы на результат (рис. 5).

Вовлеченность

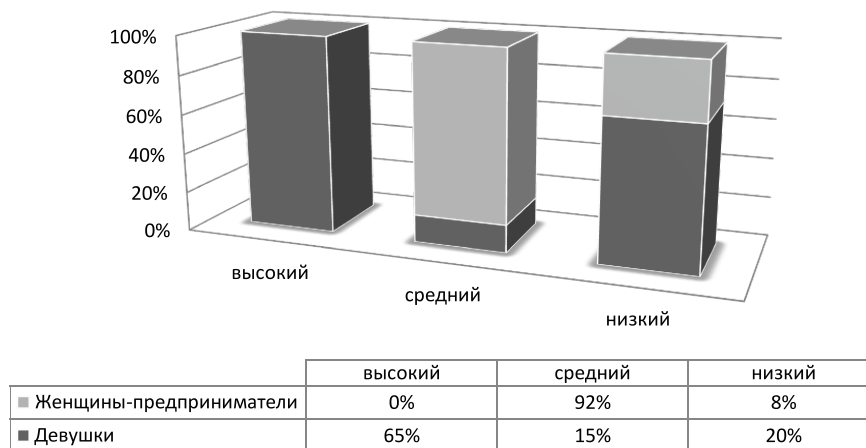


Рис. 5. Результаты по шкале вовлеченности (тест жизнестойкости Д. А. Леонтьева, Е. И. Рассказовой)

У 65% испытуемых девушек представлены на высоком уровне показатели компонента «контроль ощущения», который представляет собой уверенность в том, что борьба позволяет повлиять на результат происходящего, пусть даже это влияние не абсолютно и успех не гарантирован, а у 69% испытуемых женщин-предпринимателей этот компонент представлен на среднем уровне, они более осторожны, рассудительны, стремятся всё хорошо обдумать, прежде чем предпринимать какие-то действия, которые в дальнейшем влияют на результат происходящего. При

выборе собственной деятельности они ориентируются на себя (рис. 6).

Также наблюдаются различия ($p \leq 0,05$) по шкале принятия риска, у 80% испытуемых девушек очень высокая установка принятия риска, а у испытуемых женщин-предпринимателей – только у 23%. Девушки убеждены в том, что всё то, что с ними случается, способствует их развитию за счет знаний, извлекаемых из позитивного или негативного опыта. Испытуемым девушкам свойственно рассматривать жизнь как способ приобретения опыта, они готовы действовать в отсутствие

надежных гарантий успеха, на свой страх и риск, при этом считают стремление к простому комфорту и безопасности, обедняющим жизнь личности. У 54% испытуемых женщин-предпринимателей по шкале принятия риска средний показатель, это значит, что они рассматривают перемены как возможность по-новому посмотреть на жизнь. Стрессо-

вые ситуации предпочитают встречать лицом к лицу, видят в них удачные возможности для саморазвития, рассматривают скорее как вызов, испытание, чем угрозу, что выражает их оптимизм по отношению к будущему, но в отсутствие надежных гарантий успеха, возьмут паузу и подождут подходящего момента для разрешения проблем (рис. 7).

Контроль ощущения

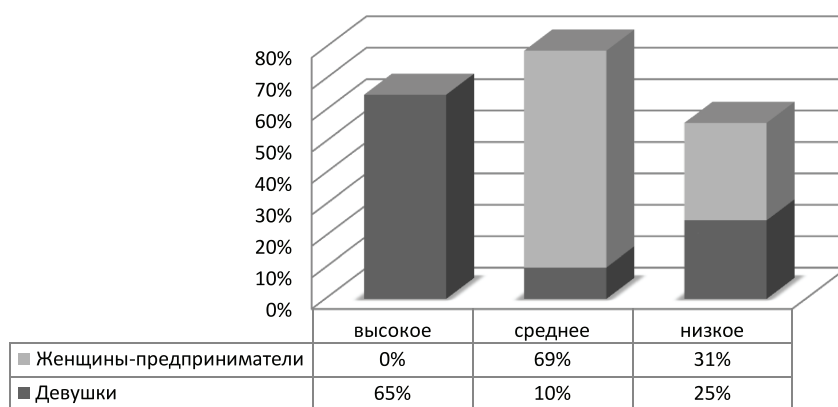


Рис. 6. Результаты по шкале «контроль ощущения» (тест жизнестойкости Д. А. Леонтьева, Е. И. Рассказова)

Принятие риска

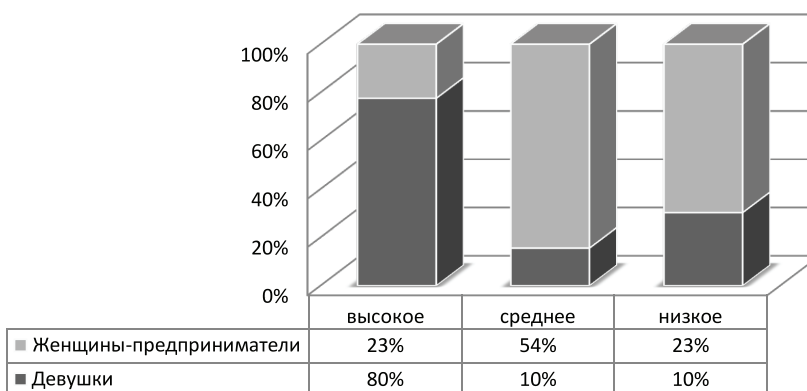


Рис. 7. Результаты по шкале принятие риска (тест жизнестойкости Д. А. Леонтьева, Е. И. Рассказовой)

Испытуемые девушки и женщины-предприниматели целеустремленные люди, которые придают жизни осмысленность, направленность. Свою жизнь

они считают интересной, эмоционально насыщенной и наполненной смыслом. У 63% испытуемых девушек высокое препятствие возникновению внутреннего на-

пряжения в стрессовых ситуациях, за счет стойкого совладания со стрессами и восприятия их как менее значимых, а 62%

испытуемых-женщин более подвержены возникновению внутреннего напряжения в стрессовых ситуациях (рис. 8).

Жизнестойкость

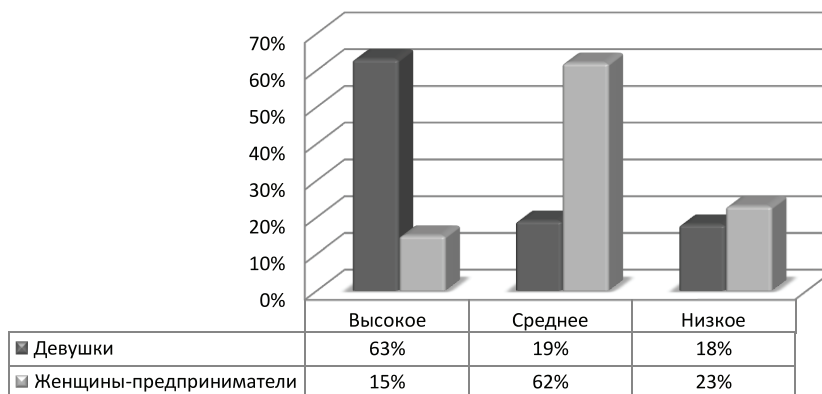


Рис. 8. Результаты теста жизнестойкости Д. А. Леонтьева, Е. И. Рассказовой

Результаты по тесту (СЖО) Д. А. Леонтьева показали, что испытуемые девушки имеют представление о себе как о сильной личности, обладающей достаточной свободой выбора, чтобы построить свою жизнь в соответствии со своими целями, задачами и представлениями о смысле жизни, и никакие препятствия им не помеха. Они убеждены в том, что они могут контро-

лировать свою жизнь, свободно принимать решения и воплощать их в жизнь (рис. 9, 10).

Испытуемые женщины-предприниматели считают себя сильными личностями, они критичны по отношению к своим возможностям и ставят себе цели и задачи по силам, а также учитывают препятствия, которые могут стать на их пути (рис. 9, 10).

Локус контроля -Я

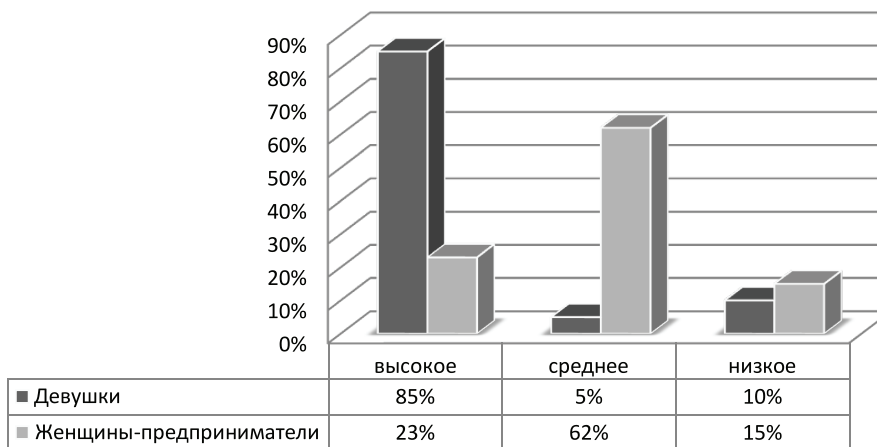


Рис. 9. Результаты по тесту СЖО Д. А. Леонтьева

Локус контроля - жизнь

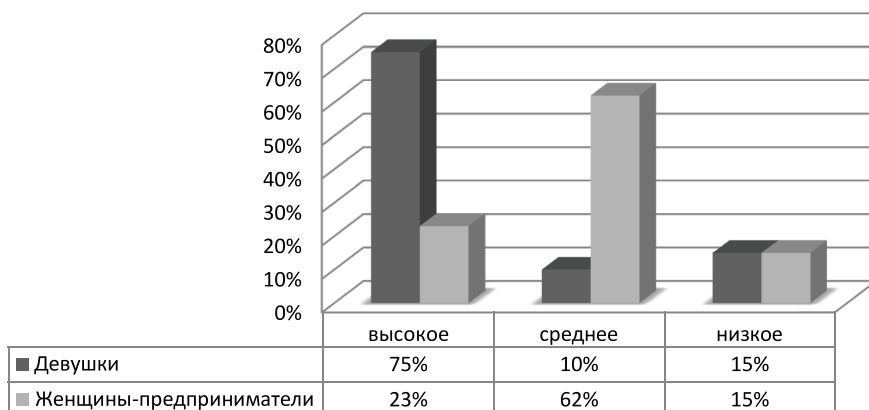


Рис. 10. Результаты по тесту СЖО Д. А. Леонтьева

Таким образом, испытуемым женщинам-предпринимателям свойственна реалистическая оценка при выборе альтернатив, а испытуемые девушки на начальном этапе становления профессиональной Я-концепции не всегда могут реально оценивать ситуацию; испытуемые женщины всегда критичны в представлении о своих возможностях, девушки проявляют меньшую взвешенность в поступках; женщины-предприниматели более ориентированы на контроль и качество, девушки более ориентированы на процесс. Вероятно, это связано с тем, что молодые девушки не обладают большим жизненным опытом и руководствуются идеализированными ожиданиями, а также завышенными требованиями и ожиданиями. Однако следует отметить, что испытуемые девушки инициативны, настойчивы, склонны к риску, они уверены в себе. У них выражена жизнестойкость, включенность, они целеустремленные, общительны, открыты новому, им свойственны такие черты, как инициативность, активность и предприимчивость. Мы полагаем, что некоторые из исследованных психологических особенностей личности являются основополагающими в достижении успеха в предпринимательской деятельности женщин, при условии применения и развития их в данной сфере.

Библиографический список

1. Аткинсон Дж. Всё о продажах / пер. с англ. С. Орленко. – М. : ФАИР-ПРЕСС, 2011.
2. Бодров В. А. Психология профессиональной пригодности. – М. : ПЕР СЭ, 2001.
3. Гупаловская В. А. Образование и самоактуализация личности женщины // Ананьевские чтения : тезисы докл., Санкт-Петерб., 23–25 октября 2001 г. – СПб., 2001. – С. 259–260.
4. Зеер Э. Ф. Психология профессий. – М., Екатеринбург, 2003.
5. Климов Е. А. Психология профессионала. – Воронеж, 1996.
6. Крутецкий В. А. Психология. – М. : Просвещение, 2000.
7. Лапушта М. Предприниматель и предпринимательство: общая характеристика // Проблемы теории и практики управления. – 1994.
8. Леонтьев Д. А., Рассказова Е. И. Тест жизнестойкости. – М. : Смысл, 2006. – 63 с.
9. Леонтьев Д. А. Тест смысловых ориентаций (СЖО). – 2-е изд. – М. : Смысл, 2000. – 18 с.
10. Макконнелл К. Р., Брю С. Л. Экономикс. – 2003.
11. Маркова А. К. Психология профессионализма. – М. : Знание, 1996.
12. Мелия М. Бизнес – это психология. Психологические координаты жизни современного делового человека. – М. : Юнайтед Пресс, 2010 – 352 с.
13. Михайлов И. В. Проблема профессиональной зрелости в трудах Д. Е. Сьюпера // Вопросы психологии. – 1975. – № 5. – С. 110–122.
14. Поваренков Ю. П. Проблемы психологии профессионального становления личности. – Саратов, 2012.

15. Опросник А. А. Реана «Мотивация успеха и боязнь неудачи» // Реан А. А. Практическая психодиагностика личности : учеб. пособие. – СПб., 2001. – 224 с.
16. Собчик Л. Н. Методы психологической диагностики. Вып. 3. Диагностика межличностных отношений. Модифицированный вариант интерперсональной диагностики Т. Лири : метод. руководство. – М., 1990.
17. Тидор С. Н. Психология управления: от личности к команде. – Петрозаводск, 1997.
18. Тест «Описание поведения» К. Томаса (адаптация Н. В. Гришиной) // Психологические тесты. В 2 т. / под ред. А. А. Карелина. – М., 2001. – Т. 2. – С. 69–77.
19. Штроо В. А. Введение в психологию бизнеса : учеб. пособие. – М. : Изд. дом ГУ ВШЭ, 2007. – 471 с. (в соавт. с Н. Л. Ивановой и Е. В. Михайловой).
20. Шумпетер Й. Теория экономического развития. – М. : Прогресс, 1982.
21. Super D. E. Vocation development. – N. Y., 1957.
22. Ліб І. І. Психологічні особливості успішних жінок-підприємців в Україні // Збірник наукових праць Кам'янець-Подільського національного університету ім. Івана Огієнка. Вип. 20 / за ред. С. Д. Максименка. – 2013. – С. 304–314.
8. Leontev D. A., Rasskazova E. I. Test zhiznestoykosti. – M. : Smyisl, 2006. – 63 s.
9. Leontev D. A. Test smyislozhiznennyih orientatsiy (SZhO). – 2-e izd. – M. : Smyisl, 2000. – 18 s.
10. Makkonnell K. R., Bryu S. L. Ekonomiks. – 2003.
11. Markova A. K. Psihologiya professionalizma. – M. : Znanie, 1996.
12. Meliya M. Biznes – eto psihologiya. Psihologicheskie koordinaty zhizni sovremenogo delovogo cheloveka. – Yunayted Press, 2010 – 352 s.
13. Mihaylov I. V. Problema professionalnoy zrelosti v trudah D. E. Syupera // Voprosy psihologii. – 1975. – № 5. – S. 110–122.
14. Povarenkov Yu. P. Problemy psihologii professionalnogo stanovleniya lichnosti. – Saratov, 2012.
15. Oprosnik A. A. Reana «Motivatsiya uspeha i boyazn neudachi» // Rean A. A. Prakticheskaya psihodiagnostika lichnosti : ucheb. posobie. – SPb., 2001, 224 s.
16. Sobchik L. N. Metody psihologicheskoy diagnostiki. Vyip. 3. Diagnostika mezhlichnostnyih odnosheniy. Modifitsirovannyiy variant interpersonalnoy diagnostiki T. Liri. Metod. rukovodstvo. – M., 1990.
17. Tidor S. N. Psihologiya upravleniya : ot lichnosti k komande. – Petrozavodsk, 1997.
18. Test «Opisanie povedeniya» K. Tomasa (adaptatsiya N. V. Grishinoy) // Psihologicheskie testy. V 2 t. / pod red. A. A. Karelina. – M., 2001. – T. 2. – S. 69–77.
19. Shtroo V. A. Vvedenie v psihologiyu biznesa : ucheb. posobie. – M. : Izd. dom GU VShE, 2007. – 471 s. (v soavt. s N. L. Ivanovoy i E. V. Mihaylovoy).
20. Shumpeter Y. Teoriya ekonomicheskogo razvitiya. – M. : Progress, 1982.
21. Super D. E. Vocation development. – N. Y., 1957.
22. Lib I. I. Psihologichni osoblivosti uspishnih zhinok-pidpriemtsiv v Ukrayiny // Zbirnik naukovih prats Kamyanets-Podilskogo natsionalnogo universitetu im. Ivana Ogiienka. Vip. 20 / za red. S. D. Maksimenka. – 2013. – S. 304–314.

Bibliograficheskiy spisok

1. Atkinson Dzh. Vsyo o prodazhah / per. s angl. S. Orlenko. – M. : FAIR-PRESS, 2011.
2. Bodrov V. A. Psihologiya professionalnoy pri-godnosti. – M. : PER SE, 2001.
3. Gupalovskaya V. A. Obrazovanie i samoaktualizatsiya lichnosti zhenschiny // Ananevskie chteniya : tezisy dokl., Sankt-Peterb., 23–25 oktyabrya 2001 g. – SPb., 2001. – S. 259–260.
4. Zeer E. F. Psihologiya professiy. – M., Ekaterinburg, 2003.
5. Klimov E. A. Psihologiya professionala. – Voronezh, 1996.
6. Krutetskiy V. A. Psihologiya. – M. : Prosveschenie, 2000.
7. Lapusta M. Predprinimatel i predprinimatelstvo: obshchaya harakteristika // Problemy teorii i praktiki upravleniya. – 1994.

© Либ И. И., 2014.