



УДК 330.322

ИНВЕСТИЦИОННАЯ ПРИВЛЕКАТЕЛЬНОСТЬ КАЛУЖСКОЙ ОБЛАСТИ

Д. И. Хахалин

*Студент 2-го курса,
Финансовый университет
при Правительстве РФ,
филиал в г. Калуга, Россия*

INVESTMENT ATTRACTION OF KALUGA REGION

D. I. Khakhalin

*2nd year student,
Kaluga Branch Financial University
under the Government of the Russian Federation,
Kaluga, Russia*

Summary. This article examines the investment attractiveness of the Kaluga region. In connection with the international situation reduced investment investments in Kaluga region and the Russian Federation as a whole. Let us analyze the attractiveness of the region at the beginning of reducing investment.

Keywords: investment attraction; Kaluga region; SWOT-analysis; fixed capital.

Существует разница между понятиями «инвестиционный климат» и «инвестиционная привлекательность». Инвестиционный климат – это объективная оценка инвестиционного комплекса, а инвестиционная привлекательность, в свою очередь, характеризуется субъективизмом. Инвестиционная привлекательность включает в себя факторы, которые играют для инвесторов важную роль в плане выгоды реализации проекта именно в этом регионе. Эти факторы, соответственно, складываются из уже сложившегося инвестиционного потенциала и рисков, которые могут каким-либо образом повлиять на реализацию инвестиционного проекта.

В конечном счете, «инвестиционный потенциал региона можно определить как совокупность возможностей эффективно инвестирования в экономику региона» [6]. Именно риски могут помочь определить вероятность потери инвестиций и доходов от них. Под определением инвестиционного риска принято понимать такие

негативные ситуации, при которых возникает опасность потери инвестиций или же неполучения от них полной отдачи. Также есть опасность обесценения вложений.

В свою очередь инвестиционная активность региона проявляется в изменение качественных и количественных показателей инвестиций в различные структуры, такие как физический капитал, человеческий капитал, технологический капитал. Инвестиционный потенциал напрямую связан с инвестиционной активностью, ведь именно эта активность позволяет оценить уровень использования потенциала в целом.

Вопросы инвестиционной привлекательности регионов рассматриваются во многих публикациях. Так, например, Балынин И. В. при комплексной оценке социально-экономического развития Калужской области особое внимание уделяет определению инвестиционного и инновационного потенциала. При этом автор отмечает, что «Калужская область – один из крупнейших инно-



вационных и инвестиционных центров Российской Федерации» [2, с. 289].

Для анализа инвестиционной привлекательности и инвестиционной ситуации в Калужской области мы рассмотрим инвестиции в основной капитал, инвестиции в основной капитал на душу населения, составим сводную таблицу SWOT-анализа и рассмотрим

таблицу индекса физического объема инвестиций в основной капитал в период с 2008–2012 гг.

Рассмотрим факторы внешней среды, которые влияют на инвестиционную привлекательность региона. Одними из важнейших факторов являются внешняя и внутренняя среда, а также угрозы и возможности.

Таблица 1 [5]
Анализ сильных и слабых сторон, возможностей и угроз (SWOT-анализ)

Внутренняя среда	Внешняя среда
Сильные стороны	Возможности
1) крупнейший рынок сбыта – Московский регион; 2) близость к человеческим, финансовым и транспортным потокам; 3) расположение в створе транспортных потоков; 4) близость к международным аэропортам; 5) развитая сеть промышленных парков, включая транспортно-логистическую инфраструктуру; 6) высокий научный и инновационный потенциал; 7) благоприятный инвестиционный климат; 8) сплоченная команда руководителей региона; 9) благоприятная экологическая обстановка	1) общий экономический рост России; 2) близость к «инвестиционному центру» Российской Федерации – г. Москве; 3) рост товарных потоков и вывод распределительных центров товаров из города Москвы; 4) изменения в системе расселения и миграционные потоки из депрессивных регионов России; 5) растущая динамика спроса на «локальные» путешествия в 2–3 часах езды от г. Москвы и повышающийся интерес к памятникам истории и культуры; 6) новые требования к качеству среды проживания
Слабые стороны	Угрозы
1) отток трудовых ресурсов в г. Москву; 2) дисбаланс развития территорий; 3) отсутствие собственных электрогенерирующих мощностей; 4) высокий износ энергопроводящей сети; 5) дисбаланс трудовых ресурсов «белых» и «синих» воротничков; 6) кадровый дефицит; 7) низкая производительность труда; 8) изношенность промышленной инфраструктуры.	1) негативные последствия вступления во Всемирную торговую организацию для предприятий, работающих на внутренний рынок; 2) ухудшение используемого пакета ресурсов (низкая стоимость рабочей силы, пониженные тарифные ставки); 3) высокая привлекательность московской агломерации для талантливой молодежи; 4) старение населения; 5) мировой финансовый кризис; 6) закрытие производства ведущих заводов; 7) угроза высоко уровня безработицы в связи санкциями и приостановки производства заводов.

Исходя из данных SWOT-анализа (табл. 1) можно сделать следующие выводы о социально-экономической ситуации в Калужской области. Одной из больших проблем, но в тоже время

одной из самых перспективных возможностей для развития и наращивания инвестиционного потенциала является Московский регион. Данный рынок очень перспективен и огромен.



На него поставляются товары и услуги со всей России, однако, именно Калужская область может пользоваться таким удачным географическим положением. Но чем это плохо? Главный минус – это при-

влекательные условия для молодых специалистов, которые стремятся получить большую заработную плату за свой труд. В этой связи происходит мощный отток интеллектуального капитала области.

Таблица 2 [8]
Инвестиции в основной капитал по источникам финансирования

	2009	2010	2011	2012	2013
	Миллионов рублей				
Инвестиции в основной капитал – всего	38082,0	46988,3	41492,0	69326,7	66227,6
в том числе по источникам финансирования:					
собственные средства	9194,8	16761,4	17383,8	24330,4	30100,3
из них:					
прибыль	5377,3	7362,4	5426,2	4955,4	4249,7
амортизация	3659,9	7223,4	9841,6	15386,6	16228,5
привлеченные средства	28887,2	30226,9	24108,2	44996,3	36127,3
в том числе:					
кредиты банков	16274,1	8424,3	3248,7	9653,8	8749,1
заемные средства других организаций	2030,5	4504,1	3304,5	17780,1	8355,3
бюджетные средства	5650,6	6665,8	6912,4	7109,0	7084,3
в том числе					
средства федерального бюджета	2834,2	4413,5	3549,6	4387,8	4153,5
средства областного и местных бюджетов	2816,4	1672,6	3362,8	2721,2	2930,8
средства внебюджетных фондов	56,5	1496,9	67,4	86,2	154,4
прочие	4875,5	9135,8	10575,2	10367,2	11784,2

По статистическим данным, представленным в табл. 2, можно сделать следующие выводы об объемах инвестиций и их источниках. По данным таблицы отчетливо видно, что 2013 год демонстрирует уменьшение потока инвестиций в основной капитал. Проблемой, которая так отрицательно влияет на инвестиционную си-

туацию, возможно, является ситуация на Украине и введенные против РФ санкции. Что касается источников инвестирования, то из года в год видно, что привлеченных финансовых вложений, чем собственных средств. Это дает понять, что инвесторы рассматривают наш регион как перспективный в инвестиционном плане.



Таблица 3 [3]

**Инвестиции в основной капитал на душу населения
в фактически действовавших ценах**

		2009	2010	2011	2012	2013
Российская Федерация	рубль	55 860,2	64 068	77 193	87 891	92 369
Центральный федеральный округ	рубль	50 344,3	54 697	63 866	76 709	84 836
Калужская область	рубль	59 439,6	73 599	76 686	95 312	89 396

Исходя из данных, представленных в табл. 3, можно сделать следующие выводы. На фоне увеличения численности населения в целом по Российской Федерации идет уменьшение объема инвестиций, что является подтверждением уменьшения объема инвестиций, которое можно было увидеть в табл. 2.

Калужская область имеет неплохие стартовые возможности, которые необ-

ходимы для успешной реализации задач пространственного развития. Прежде всего, это связано с перспективами расселения московской агломерации. Именно это предоставляет возможность вовлечения в активную деятельность тех территорий, которые не значились в числе экономических лидеров на фазе индустриально-промышленного роста [7].

Таблица 4

**Индекс физического объема инвестиций в основной капитал
в период с 2008–2012 гг. (в % к пред. году) [9]**

		2008	2009	2010	2011	2012	Ср. темпы роста 2008–2012 гг.
Российская Федерация (РФ)	процент	109,9	83,8	106,3	110,8	106,8	103,52
Центральный федеральный округ (ЦФО)	процент	106,9	80,1	104,4	107,2	112,9	102,3
Калужская область	процент	159,9	81,5	116,4	95,8	117,3	114,18
Тамбовская область	процент	118,8	103,3	109,9	119,1	116,7	113,56
Воронежская область	процент	120,2	90,2	125,3	112,3	112,6	112,12
Брянская область	процент	101,9	104,2	149,5	101	98	110,92
Тульская область	процент	130,1	104,9	112,8	103,3	100,7	110,36
Курская область	процент	117,2	100,9	111,9	114,1	107	110,22
г. Москва	процент	102,5	77,8	95,8	106,6	133,1	103,16
Московская область	процент	100,8	63	98,9	104,5	107	94,84

Исходя из данных табл. 4, можно сделать следующие выводы. Калужская область в последние годы является одной из самых динамично развивающихся областей РФ в ЦФО. По средним темпам роста инвестиций в экономику

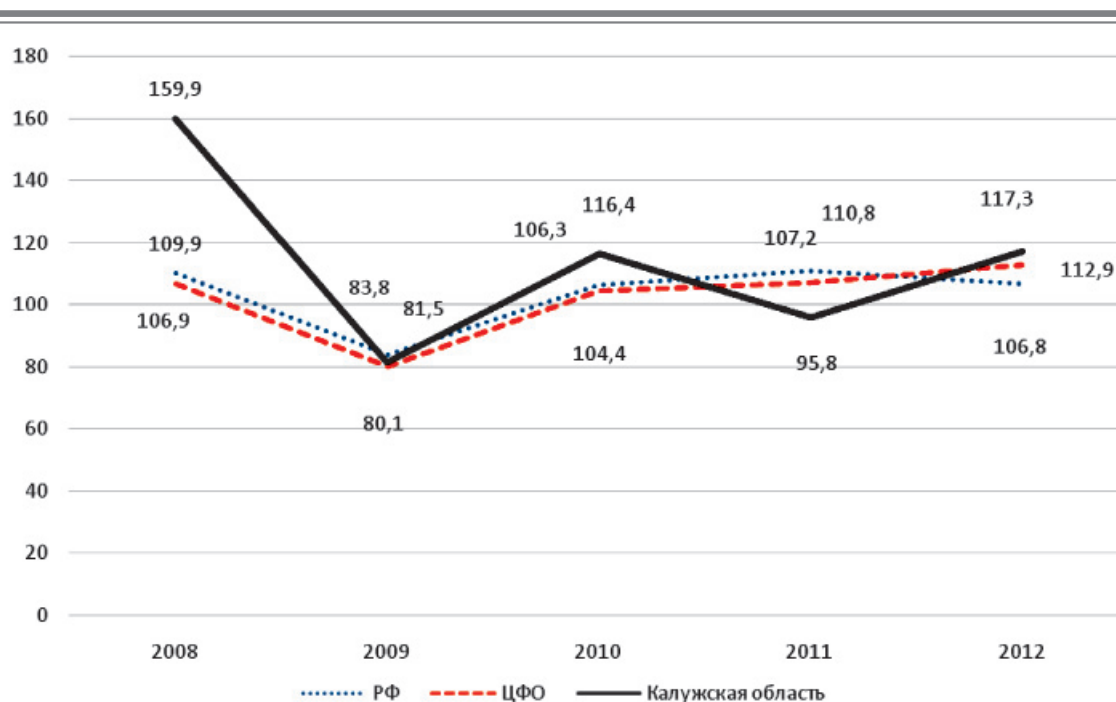
за период 2008–2012 гг. Калужская область занимает первое место. Однако на рисунке видно, что поступление инвестиционных средств в Калужский регион увеличивается не стабильно, как это демонстрирует график объема инвести-



ций в целом по Российской Федерации и Центральному Федеральному округу, а рывками.

Необходимо обратить внимание на то, что реализуемая инвестиционная политика приводит к ухудшению ряда

социально-экономических показателей Калужского региона. Так, проведенное ранее исследование выявило, что в Калужской области государственный долг на душу населения вырос вдвое – с 8,39 до 16,37 тыс. руб. [1, с. 221].



Индекс физического объема инвестиций в основной капитал в период с 2008–2012 гг. (в % к пред. году)

Таким образом, по итогам проведенного исследования следует сделать следующие выводы:

1. Калужская область имеет выгодное географическое положение. Близкое расположение с Московской областью является выгодным для инвесторов в плане сбыта их услуг и продукции. В частности, именно эта возможность является наиболее привлекательной для инвесторов.

2. В ближайшее время будет наблюдаться тенденция к уменьшению

инвестирования извне, в частности от иностранных инвесторов. Это связано с вводом антиросийских санкций и ответными санкциями от РФ. Все это уменьшает привлекательность нашего региона в частности и страны в целом и ставит под угрозу работоспособность уже построенных иностранных заводов (Фольксваген, ПСМА Рус Вольво и др.)

3. Индекс физического объема инвестиций в основной капитал в период с 2008–2012 гг. показывает, что по состоянию на 2012 год Калужская область



является одной из самых динамично развивающихся областей. Наша область занимает первое место по средним темпам роста инвестиционных вложений.

Библиографический список

1. Балынин И. В. Комплексный анализ долговой политики в рамках рейтинговой оценки субъектов Российской Федерации по уровню риска несбалансированности региональных бюджетов // Экономика и предпринимательство. – 2014. – № 5–1. – С. 217–222.
2. Балынин И. В. Комплексная оценка социально-экономического развития Калужской области // Мировое сообщество: проблемы социально-экономического и духовно-политического развития: сборник научных статей Всероссийской научно-практической конференции / под ред. Л. С. Андрияновой. – Пенза, 2013. – С. 289–298.
3. Единая межведомственная информационно-статистическая система: [Электронный ресурс]. URL: <http://www.fedstat.ru/indicator/data.do>.
4. Инвестиционный портал Калужской области. URL: <http://www.investkaluga.com/podderzhka/investitsionnaya-strategiya/investitsionnaya--strategiya/> (Дата обращения 19.12.2014).
5. Инвестиционный портал Калужской области: [Электронный ресурс]. URL: <http://www.investkaluga.com/podderzhka/investitsionnaya-strategiya/investitsionnaya--strategiya/> (Дата обращения 19.12.2014).
6. Саяпин А. В., Кожевникова Т. М. Инвестиционная привлекательность Тамбовской области // Социально-экономические явления и процессы. – 2013. – № 3 (049). – С.128–132.
7. Стратегия социально-экономического развития калужской области до 2030 года. URL: <http://export40.ru/upload/investment/strategy.pdf>.
8. Территориальный орган Федеральной службы государственной статистики (Калугастат). URL: <http://kalugastat.gks.ru>.

9. Федеральная служба государственной статистики. URL: <http://www.gks.ru>.

Библиографический список

1. Balynin I. V. Kompleksnyj analiz dolgovoј politiki v ramkah rejtingovoј ocenki subektov Rossijskoј Federacii po urovnju riska nesbalansirovannosti regionalnyh bjudzhetov // Jekonomika i predprinimatelstvo. – 2014. – № 5–1. – S. 217–222.
2. Balynin I. V. Kompleksnaja ocenka socialno-jekonomicheskogo razvitija Kaluzhskoj oblasti // Mirovoe soobshhestvo: problemy socialno-jekonomicheskogo i duhovno-politicheskogo razvitija: sbornik nauchnyh stateј Vserossijskoј nauchno-prakticheskoj konferencii / Pod redakcieј L. S. Andrijanovoј. – Penza, 2013. – S. 289–298.
3. Edinaja mezhdvedomstvennaja informacionno-statisticheskaja sistema: [Jelektronnyj resurs]. URL: <http://www.fedstat.ru/indicator/data.do>.
4. Investicionnyj portal Kaluzhskoj oblasti. URL: <http://www.investkaluga.com/podderzhka/investitsionnaya-strategiya/investitsionnaya--strategiya/> (Data obrashhenija 19.12.2014).
5. Investicionnyj portal Kaluzhskoj oblasti: [Jelektronnyj resurs]. URL: <http://www.investkaluga.com/podderzhka/investitsionnaya-strategiya/investitsionnaya--strategiya/> (Data obrashhenija 19.12.2014).
6. Sajapin A. V., Kozhevnikova T. M. Investicionnaja privlekatelnost Tambovskoj oblasti // Socialno-jekonomicheskie javlenija i processy. – 2013. – № 3 (049). – S. 128–132.
7. Strategija socialno-jekonomicheskogo razvitija kaluzhskoj oblasti do 2030 goda. URL:<http://export40.ru/upload/investment/strategy.pdf>.
8. Territorialnyj organ Federalnoј sluzhby gosudarstvennoј statistiki (Kalugastat). URL: <http://kalugastat.gks.ru>.
9. Federalnaja sluzhba gosudarstvennoј statistiki. URL: <http://www.gks.ru>.

© Хахалин Д. И., 2015