

I. THE LABOR MARKET AND EMPLOYMENT: FOREIGN AND DOMESTIC EXPERIENCE



АНАЛИЗ КАЧЕСТВА УРОВНЯ ЖИЗНИ В АРХАНГЕЛЬСКОЙ ОБЛАСТИ

М. Н. Кузнецова
А. С. Васильева

*Кандидат экономических наук, доцент,
кандидат экономических наук, доцент,
Северный (Арктический)
федеральный университет,
г. Архангельск, Россия*

Summary. The issue of differentiation of indicators of socio-economic development is relevant for the regions of the Russian Federation. An important condition for the effective and stable development of territories is a favorable socio-economic situation: low unemployment, high living standards.

Keywords: standard of living; unemployment; employment; average per capita income; region.

Полигоном исследования является Архангельская область, частично входящая в состав Арктической зоны РФ. Регион богат биоресурсами, что предопределяет развитую инфраструктуру лесозаготовительных, деревообрабатывающих и рыбоперерабатывающих комплексов. На территории области размещены крупные предприятия судостроения и судоремонта. Это предопределяет сферу трудоустройства населения области и развитие определенных отраслей промышленности.

Численность населения Архангельской области имеет отрицательную динамику: с каждым годом уменьшается на 0,6–1,02 % (рис. 1). В рассматриваемом временном периоде численность населения сократилась на 110,44 тыс. человек. Снижение темпов уменьшения численности населения наблюдается с 2014 г. по 2017 г. и с 2019 г. по 2020 г. (на 0,6–0,7 %). Наибольший темп сокращения отмечается с 2010 г. по 2011 г. – на 1,019 % или на 12,6 тыс. человек¹.

Подобная ситуация негативно сказывается на социально-экономических показателях территории, не позволяет эффективно развиваться региону, который относится к стратегически значимой территории, представляет интерес для России и мирового сообщества, исходя из геополитических, геоэкономических позиций в мире.

Динамика снижения численности населения наблюдается как по численности мужчин, так и женщин. Численность мужчин за последние 6

¹ Составлена авторами. Источник: Информации Федеральной службы государственной статистики. URL: <https://rosstat.gov.ru/> (дата обращения: 09.01.2023).

лет сократилась на 25,45 тыс. чел., а женщин – на 30,83 тыс. чел. Следует отметить, что численность женщин в каждый год в среднем на 70 тыс. человек больше численности мужчин.

В 2021 г. из региона уехало 3,4 тыс. молодых людей и 3,3 тыс. девушек в возрасте моложе трудоспособного. Отток трудоспособного населения превысил эти показатели в 4 раза: 13,2 тыс. мужчин и 14,3 тыс. женщин. В результате миграционная убыль женщин в трудоспособном возрасте составила 942 человека. По мужчинам в трудоспособном возрасте наблюдается миграционный приток, это связано в основном с трудоустройством на крупные предприятия региона. Отток населения из Архангельской области, отчасти связан с переездом населения в регионы с более высокими доходами. Так, в 2021 г. среднедушевые доходы населения Архангельской области в 2,71 раза превысили прожиточный минимум, что в 1,27 раза ниже среднероссийского уровня (рис. 1.)

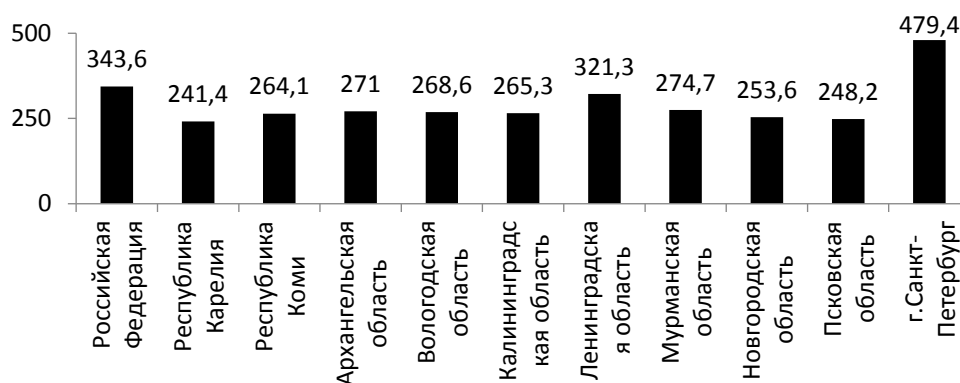


Рис. 1. Соотношение среднедушевых денежных доходов с величиной прожиточного минимума в РФ и в регионах СЗФО в 2021 г., %²

В 2021 г. Архангельская область располагается на пятом месте среди СЗФО по показателю «доля населения с денежными доходами ниже границы бедности». Данный показатель равен 12,5 % и превышает среднероссийский показатель на 1,5 %.

Невысокий для северного региона уровень дохода привел к тому, что уровень безработицы в Архангельской области в 2021 году превысил среднероссийский показатель в 1,38 раза и в 3,3 раза уровень в г. Санкт-Петербург, заняв второе место по Северо-Западному федеральному округу (рис. 2).

²Составлена авторами. Источник: Информации Федеральной службы государственной статистики. URL: <https://rosstat.gov.ru/> (дата обращения: 09.01.2023).

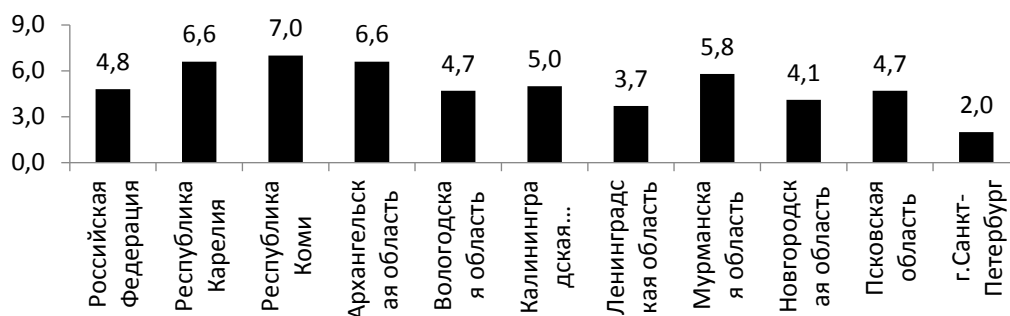


Рис. 2. Уровень безработицы в РФ и в регионах СЗФО в 2021 г., %³

Проведенный анализ показал, что наблюдается негативная тенденция. Отрицательные изменения происходят из-за естественной убыли населения, миграционных процессов, неблагоприятных климатических условий, низких доходов и высокого уровня безработицы.

Библиографический список

1. Смиреникова Е.В., Уханова А.В., Воронина Л.В. Оценка демографического потенциала арктических регионов Российской Федерации в контексте инновационного развития // Арктика: экология и экономика. 2021. Т. 11. № 1. С. 19-29. DOI: 10.25283/2223-4594-2021-1-19-29.
2. Шульгин С.Г., Зинькина Ю.В. Оценка человеческого капитала в макрорегионах России // Экономика региона. 2021. Т. 17. № 3. С. 888-901. DOI: 10.17059/ekon.reg.2021-3-12.

ПРИЧИНЫ И ПОСЛЕДСТВИЯ БЕЗРАБОТИЦЫ В РФ

К. И. Сергеева
В. И. Горбунова

Старший преподаватель,
студентка,
Северный (Арктический) федеральный
университет имени М. В. Ломоносова,
г. Архангельск, Россия

Summary. This article examines unemployment as a socio-economic phenomenon in which part of the population cannot find a job. This comes from certain reasons and entails certain consequences.

Keywords: unemployment; cause and effect of unemployment; economic; types of unemployment.

Безработица определена как ситуация, в которой гражданин находится в активных поисках работы, но не может её найти. Это

³Составлена авторами. Источник: Информации Федеральной службы государственной статистики. URL: <https://rosstat.gov.ru/> (дата обращения: 02.07.2022).